

Межрегиональное общественное движение  
«Народный контроль в сфере жилищно-коммунального хозяйства»

Приемная: г. Красноярск, ул. Горького, д. 10.

Телефон: (391) 288-16-10

E-mail: krasgkh@gmail.com



[www.nkgkh.ru](http://www.nkgkh.ru)



[fb.com/nkgkh](https://fb.com/nkgkh)



[vk.com/nkgkh](https://vk.com/nkgkh)



[ok.ru/nkgkh](https://ok.ru/nkgkh)

# Живи Как Хозяин

## РЕФОРМА ОБРАЩЕНИЯ С ОТХОДАМИ



## Об авторе

Казаков Роман Владимирович – эксперт в сфере ЖКХ, кандидат технических наук. С 2013 года председатель координационного совета МОД «Народный контроль в ЖКХ». Автор и руководитель социально-значимых проектов «Академия домового управления», «Общественная жилищная инспекция», «Общественный центр по вопросам ЖКХ». Лауреат Национальной премии «Гражданская инициатива» и Всероссийского конкурса «Мой проект – моей стране».



## Об издании

С начала 2019 года в адрес МОД «Народный контроль в ЖКХ» поступили сотни обращений от жителей Красноярского края с вопросами и жалобами относительно реформы обращения с твердыми коммунальными отходами. Причины случившихся изменений, обязанности субъектов реформы, правила начисления платы и получения перерасчетов, контроль качества услуг и фиксация нарушений – все эти вопросы требовали и требуют коротких и понятных ответов.

Именно с целью разъяснения основных аспектов реформы МОД «Народный контроль в ЖКХ» при финансовой поддержке Администрации города Красноярска в рамках проекта «Общественный центр по вопросам ЖКХ» разработано и изготовлено данное методическое пособие.

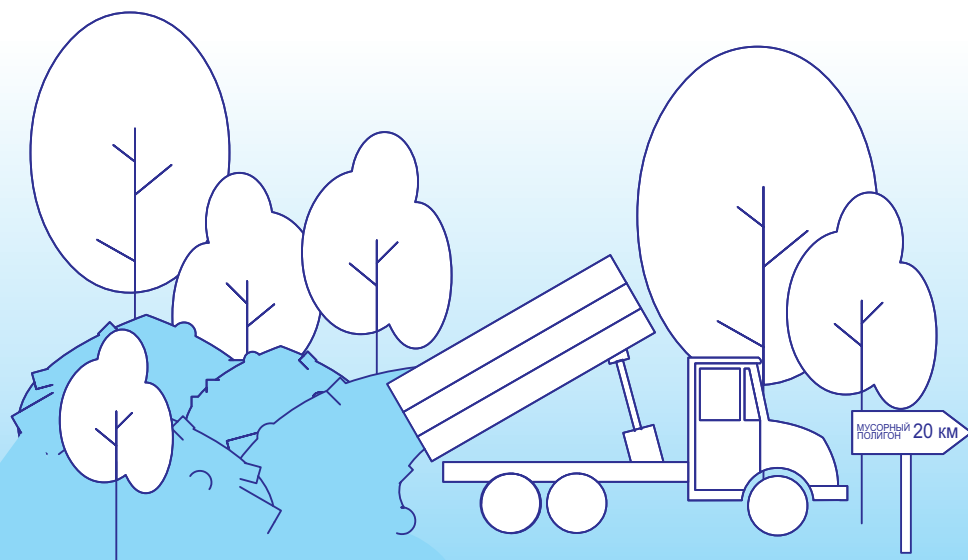
Автор выражает искреннюю благодарность за помощь в подготовке данного методического пособия Иванову Дмитрию Владимировичу и Шиндовой Светлане Владимировне.

## Что изменилось с 1 января 2019 года?

С этой даты в большинстве регионов страны началась реформа в области обращения с твердыми коммунальными отходами.

Раньше ответственность за организацию вывоза твердых бытовых отходов возлагалась на самих производителей мусора. В многоквартирных домах договоры на вывоз ТБО со специализированной организацией заключали управляющие организации и включали эти расходы в тариф на жилищную услугу. В частном секторе – собственники домов напрямую. Садовые и гаражные кооперативы, собственники нежилых помещений в МКД и отдельно стоящих зданий также самостоятельно выбирали специализированные организации для оказания услуг по вывозу мусора. Цена была договорная.

В такой конструкции мусор часто просто «не доезжал» до линий сортировки и полигонов оставаясь в виде несанкционированной свалки в ближайшем леске или овраге. Оправдывалось это нарушение закона экономической выгодой организации перевозчика не желавшей нести расходы на сортировку и захоронение на лицензированном полигоне.



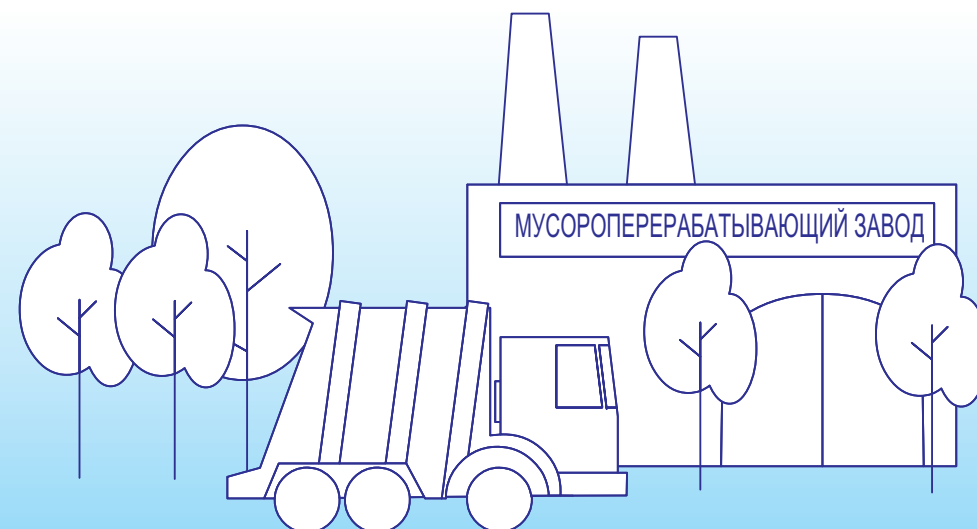
Реформа предполагает создание одного ответственного в пределах вверенной территории за всю цепочку следования отходов от контейнера до линии сортировки и полигона – регионального оператора. Новая структура отвечает, в том числе, и за процедуру ликвидации выявленных незаконных свалок.

Сама услуга теперь стала коммунальной, а её цена регламентируется региональными властями путем определения тарифа для 1 тонны произведенных твердых коммунальных отходов и норматива накопления отходов на 1 человека, либо на 1 квадратный метр площади помещения.

## За что отвечает региональный оператор?

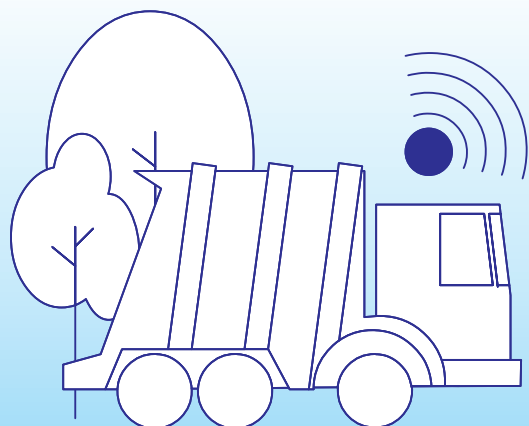
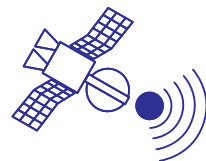
Если ответить кратко: за всё, что касается твердых коммунальных отходов, образующихся в пределах его зоны ответственности (технологической зоны).

Выбранный в ходе конкурсных процедур региональный оператор обязан заключить договоры со всеми потребителями в пределах своей технологической зоны и регулярно вывозить у них мусор. Он также обязан наладить систему сбора платежей с потребителей и расчета с собственниками полигонов, мусороперерабатывающих заводов, а также с субподрядными организациями, если привлекает таковые.



Все мусоровозы регионального оператора должны быть оснащены системой ГЛОНАСС. Это требование введено для того, чтобы обеспечить контроль за перемещением спецтехники регоператора в соответствии с требованиями утвержденной в регионе территориальной схемы.

Если в пределах технологической зоны регионального оператора будет обнаружена незаконная свалка, регоператор обязан будет предпринять все необходимые действия для её ликвидации: начиная с уведомления собственника о необходимости ликвидации свалки и заключения договора и заканчивая самостоятельной ликвидацией с последующим судебным взысканием затрат, если собственник земельного участка на направленное уведомление никак не отреагирует.



За образующиеся в быту опасные отходы (ртутьсодержащие градусники, энергосберегающие лампы, батарейки и пр.) по-прежнему отвечают управляющие организации. Они же обязаны организовать места сбора таких отходов.

### Нужно ли заключать договор с региональным оператором?

При отсутствии прямых договоров за жителей многоквартирных домов эту процедуру проделает управляющая организация. Для многоквартирных домов с прямыми договорами за коммунальные услуги, а также для частного сектора обязательного письменного оформления договора не требуется. Такой договор считается заключенным по факту совершения сторонами конклюдентных действий, то есть фактом складирования твердых коммунальных отходов в установленных местах и фактом их вывоза региональным оператором. Сам текст договора должен быть размещен на сайте регионального оператора и в средствах массовой информации. Типовые условия договора утверждаются Правительством Российской Федерации.



## Как быть юридическим лицам, садоводческим товариществам и гаражным кооперативам?

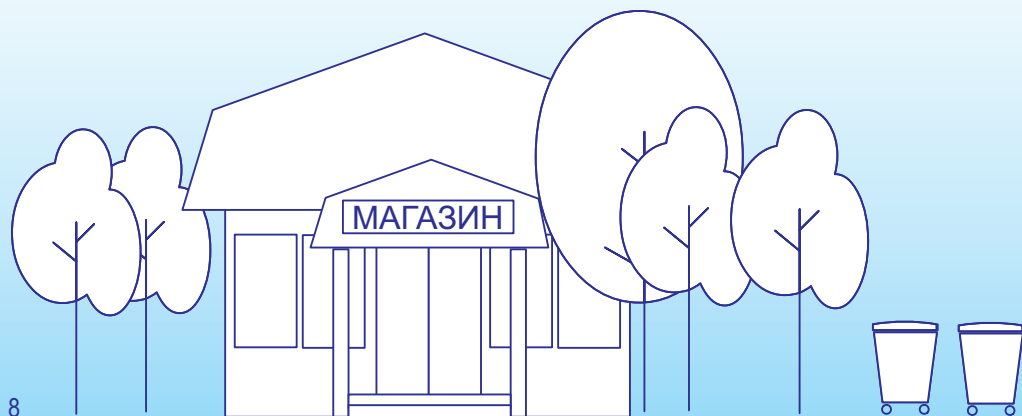
Они являются такими же участниками реформы, как и граждане, проживающие в многоквартирных или индивидуальных жилых домах. Они также обязаны заключить договор с региональным оператором по обращению с твердыми коммунальными отходами, на основании которого получать от регионального оператора услуги соответствующего качества и периодичности, которые, в свою очередь, своевременно оплачивать.

## Как рассчитываются юридические лица за обращение с ТКО?

В зависимости от содержания соглашения между организацией и региональным оператором расчет может производиться как по фактическому объему производимых отходов, так и по нормативному.

Для расчета по фактическому объему у юридического лица должны быть определены отдельные контейнеры, а сам факт такого расчета должен быть закреплен в договоре с региональным оператором.

Если же отдельного контейнера для накопления ТКО нет, расчет будет производиться по нормативу накопления, утвержденному региональным органом исполнительной власти для данного типа хозяйствующего субъекта.



## Кто отвечает за содержание контейнерных площадок?

Региональный оператор по обращению с твердыми коммунальными отходами отвечает за обращение с твердыми коммунальными отходами с момента погрузки таких отходов в мусоровоз. Погрузка твердых коммунальных отходов включает в себя уборку мест погрузки твердых коммунальных отходов.

Под уборкой мест погрузки твердых коммунальных отходов в данном случае подразумеваются действия по подбору оброненных (просыпавшихся и др.) при погрузке твердых коммунальных отходов и перемещению их в мусоровоз.

Управляющая организация, будь то управляющая компания, ТСЖ или кооператив, отвечает за содержание мест накопления отходов, а также за содержание мусоропроводов.



Где написано?



п. 2  
Постановления  
Правительства РФ  
от 12.11.2016 N 1156

Где написано?



пп. д(2) п. 11  
Постановления  
Правительства РФ  
от 13.08.2006 N 491

Таким образом, если мусоровоз регоператора при погрузке отходов обронил или просыпал какое-то количество мусора, сотрудники регоператора должны его убрать. Однако если мусор уже был вне контейнеров на момент приезда регионального оператора – это ответственность управляющей организации.

## Кто должен приобретать контейнеры?

Где написано?



ч. 1-3 ст. 8  
Федерального закона  
от 24.06.1998 N 89-ФЗ

Обязанность по созданию, содержанию и определению схемы размещения мест временного накопления твердых коммунальных отходов закреплена за органами местного самоуправления, за исключением тех случаев, когда такая обязанность закреплена за другими лицами.

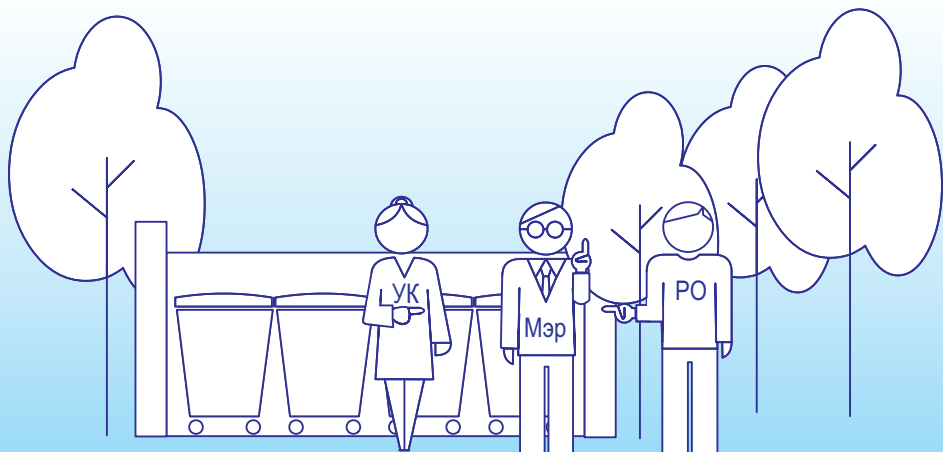
Где написано?



п. 26(1)  
Постановления  
Правительства РФ  
от 03.04.2013 N 290

Под другими лицами в нашем случае подразумеваются управляющие организации, ТСЖ, кооперативы по решению собственников осуществляющие управление многоквартирными домами.

Законодатель также предусмотрел за региональным оператором право предусмотреть расходы на приобретение контейнеров в тарифе на оказываемую услугу.



## Кто отвечает за содержание контейнерных площадок?

Для установки контейнеров для сбора отходов должна быть оборудована специальная площадка с бетонным или асфальтовым покрытием, ограниченная бордюром и зелеными насаждениями (кустарниками) и имеющая подъездной путь для автотранспорта.

Расстояние от контейнеров до жилых зданий, детских игровых площадок, мест отдыха и занятий спортом должно быть не менее 20 м, но не более 100 м.

Размер площадок должен быть рассчитан на установку необходимого числа контейнеров, но не более 5.

Где написано?



п. 8.2.5 СанПиН  
2.1.2.2645-10

## Как часто должны вывозить мусор?

Правилами предоставления коммунальных услуг для услуги по обращению с твердыми коммунальными отходами установлено требование своевременного вывоза твердых коммунальных отходов из мест (площадок) накопления:

- в холодное время года (при среднесуточной температуре  $+5^{\circ}\text{C}$  и ниже) не реже одного раза в трое суток,
- в теплое время года (при среднесуточной температуре  $+5^{\circ}\text{C}$  и выше) не реже одного раза в сутки (ежедневный вывоз).

Где написано?



раздел VII  
приложения 1  
к Постановлению  
Правительства РФ  
от 06.05.2011 N 354



## Как получить перерасчет при невывозе мусора?

Правилами предоставления коммунальных услуг закреплена обязанность исполнителя коммунальной услуги снизить размер платы за коммунальную услугу по обращению с ТКО за каждые 24 часа отклонения суммарно в течение расчетного периода, в котором произошло нарушение, на 3,3 процента размера платы за этот расчетный период.

Также установлено и допустимое отклонение сроков:

- не более 72 часов (суммарно),
- не более 48 часов одновременно – при среднесуточной температуре воздуха +5° С и ниже,
- не более 24 часов одновременно – при среднесуточной температуре воздуха +5° С и выше.

При этом потребитель вправе требовать от исполнителя коммунальной услуги по обращению с ТКО уплаты неустоек (штрафов, пеней) в соответствии с Законом Российской Федерации «О защите прав потребителей» в случаях если исполнитель своевременно не преступил к оказанию коммунальной услуги, либо суммарное время перерывов в предоставлении услуги по обращению с ТКО превышает допустимые отклонения сроков, либо в аварийно-диспетчерской службе исполнителя отсутствует регистрация сообщений потребителя о нарушениях при оказании услуги по обращению с ТКО.

Освободиться от ответственности за нарушение качества исполнитель услуги по обращению с ТКО может в том случае, если докажет, что нарушение качества имело место по причине действия обстоятельств непреодолимой силы или по вине потребителя.

Где написано?



раздел VII  
приложения 1  
Постановления  
Правительства РФ  
от 06.05.2011 N 354

## Как зафиксировать факт невывоза мусора?

При обнаружении факта неисполнения (ненадлежащего исполнения) услуги, превышающего установленную максимальную продолжительность, потребитель уведомляет (письменно, или устно (в т.ч. по телефону) аварийно-диспетчерскую службу или иную службу, указанную исполнителем. При этом сообщает свои фамилию, имя и отчество и точный адрес. Сотрудник аварийно-диспетчерской службы в ответ обязан сообщить сведения о лице принявшем заявку (фамилия, имя и отчество), номер зарегистрированного сообщения и время его регистрации.

Время проведения проверки назначается не позднее 2 часов с момента получения сообщения от потребителя о нарушении, если иное время не согласовано с потребителем.

Где написано?



п.п. 104 - 113  
Постановления  
Правительства РФ  
от 06.05.2011 N 354



По окончании проверки составляется акт проверки. При установлении факта нарушения указывается дата и время проведения проверки, факт (параметры) нарушения качества оказания услуги, использованные методы фиксации нарушения, выводы о дате и времени начала нарушения качества услуги.

Акт составляется в количестве экземпляров по числу заинтересованных лиц, участвующих в проверке, подписывается такими лицами. Один экземпляр акта передается потребителю, второй остается у исполнителя, остальные экземпляры передаются заинтересованным лицам, участвующим в проверке.

В случае неявки представителя исполнителя для составления акта в назначенное время, а также в случае невозможности уведомить исполнителя о нарушении, акт подписывается не менее чем двумя потребителями и председателем совета многоквартирного дома (в котором не созданы ТСЖ или кооператив), или председателем ТСЖ/кооператива для домов управляемые ТСЖ/кооперативом.

### Что относится к твердым коммунальным отходам?

Законодательством к ТКО отнесены отходы, образующиеся в жилых помещениях в процессе потребления гражданами, а также товары, утратившие свои потребительские свойства. Отходы, производимые юридически лицами подобные по составу тем, что образуются в жилых помещениях в процессе потребления гражданами также относятся к ТКО.

К ТКО относятся и крупногабаритные отходы, размер которых не позволяет осуществить их складирование в контейнерах. Это мебель, бытовая техника, отходы от текущего ремонта жилых помещений и др.

Отходы, образующиеся при уходе за зелеными насаждениями (листва, ветки, ботва и т.п.) при капитальном ремонте и реконструкции жилых помещений, а также отходы животноводства законодательно к твердым коммунальным отходам не отнесены.

Где написано?



Федеральный  
классификационный  
каталог отходов  
Приказ  
Росприроднадзора  
от 22.05.2017 N 242

### Что делать со строительным мусором?

Строительный мусор не отнесен федеральным классификационным каталогом отходов к твердым коммунальным отходам и по этой причине не является зоной ответственности регионального оператора.

Однако обязанность вывезти строительный мусор с последующей надлежащей его утилизацией с производителя этого мусора никто не снимал.

Для этого необходимо заключить договор со специализированной лицензированной организацией. Цена на данную услугу определяется организацией-исполнителем самостоятельно.

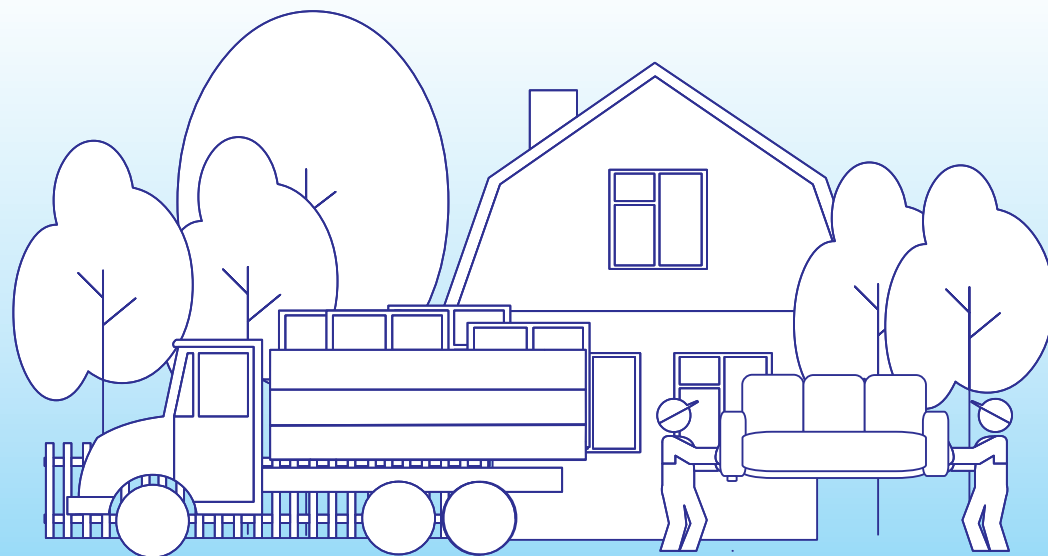
Где написано?



Федеральный  
классификационный  
каталог отходов  
Приказ  
Росприроднадзора  
от 22.05.2017 N 242

### Что делать с крупногабаритным мусором?

За крупногабаритные отходы (мебель, бытовая техника, отходы от текущего ремонта жилых помещений и пр.), которые невозможно уместить в контейнеры отвечает региональный оператор по обращению с твердыми коммунальными отходами.





Где написано?



п. 11  
Постановления  
Правительства РФ  
от 12.11.2016 N 1156

Такие отходы складываются на специальных площадках для складирования крупногабаритных отходов, либо в бункерах на контейнерных площадках.

Важно!



отдельно  
данная услуга  
НЕ оплачивается

## Что делать с золой?

Где написано?



Федеральный  
классификационный  
каталог отходов  
Приказ  
Росприроднадзора  
от 22.05.2017 N 242

Согласно федеральному классификационному каталогу отходов зола к твердым коммунальным отходам не относится. По этой причине услуги по вывозу золы из домов с печным отоплением не входят в общий перечень обязанностей регионального оператора.

Данные услуги оказываются специализированными организациями, имеющими соответствующую лицензию на договорной основе. Стоимость таких услуг государством не регулируется и определяется исполнителем услуги самостоятельно.



## Что делать с жидкими бытовыми отходами?

Жидкие бытовые отходы также к категории твердых коммунальных отходов не относятся. После накопления в септиках они должны быть откачаны и вывезены на очистные сооружения специализированной организацией, имеющей соответствующую лицензию. Данная процедура также регламентируется отдельным договором между специализированной организацией и собственниками помещений в многоквартирном доме (если они выбрали форму непосредственного управления), либо управляющие организацией, ТСЖ, кооперативом.

Где написано?

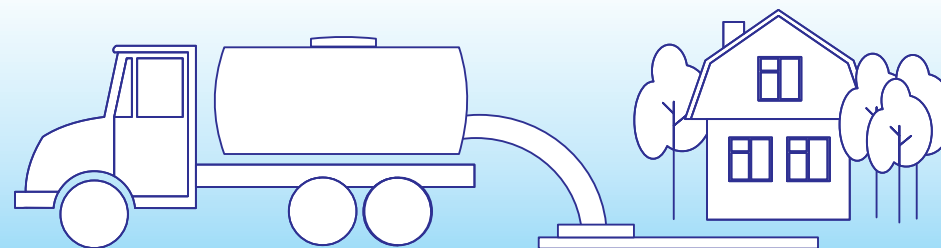


Федеральный  
классификационный  
каталог отходов  
Приказ  
Росприроднадзора  
от 22.05.2017 N 242,  
п. 26 Постановления  
Правительства РФ  
от 03.04.2013 N 290

## Что делать, если у нас в частном секторе контейнерные площадки установили слишком далеко от дома?

Схему размещения мест накопления ТКО утверждают органы местного самоуправления. Они же ведут реестр мест накопления ТКО, сведения из которого должны быть доступны на официальном сайте органа местного самоуправления в сети «Интернет», а при его отсутствии – на сайте профильного органа государственной власти субъекта РФ. Места накопления оборудуются в соответствии с требованиями законодательства РФ.

В случае неудобства и несогласия с местами расположения мест накопления и количества размещенных контейнеров необходимо обратиться в местную администрацию.



Где написано?



ч. 1-3 ст. 8  
Федеральный закон  
от 24.06.1998 N 89-ФЗ,  
п. 13 Постановления  
Правительства РФ  
от 31.08.2018 N 1039

## А если контейнерные площадки и вовсе отсутствуют?

Где написано?



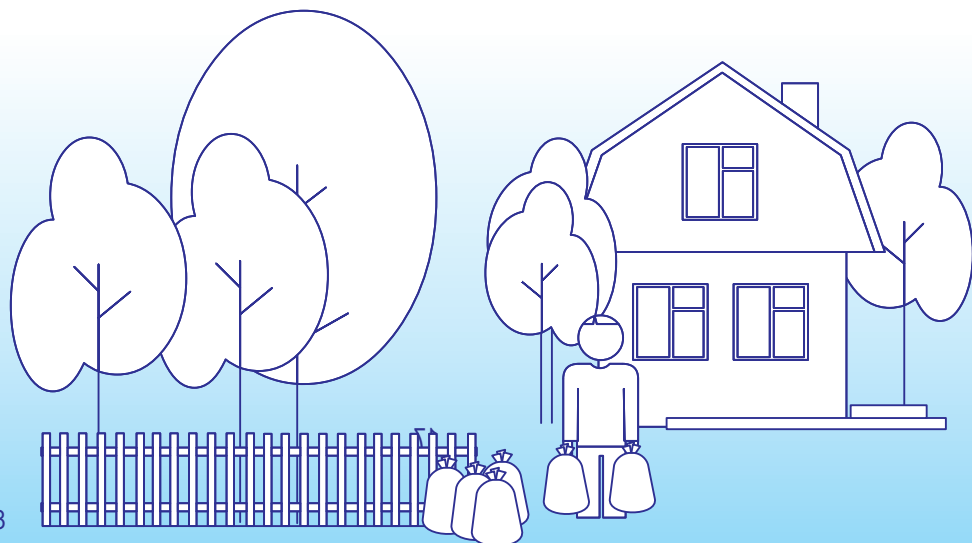
ч. 1-3 ст. 8  
Федеральный закон  
от 24.06.1998 N 89-ФЗ,  
п. 13 Постановление  
Правительства РФ  
от 31.08.2018 N 1039

Для таких случаев законодательно предусмотрена возможность накопления твердых коммунальных отходов без использования контейнеров, в пакеты (мешки) или другие емкости, предоставленные региональным оператором.

Договором об оказании услуг по обращению с ТКО устанавливаются места, время сбора, а также параметры пакетов или других емкостей, используемых для накопления ТКО.

## Почему управляющая компания не снизила тариф на жилищную услугу?

Чтобы не оплачивать одну услугу дважды и облегчить для граждан финансовые последствия начала реформы по обращению с ТКО законодателем была предусмотрена обязанность управляющих организаций, ТСЖ, кооперативов, уменьшить размер платы за жилое помещение на сумму расходов на сбор и вывоз твердых бытовых отходов.



Некоторые управляющие компании предложили собственникам на общем собрании сохранить тариф в прежних пределах увеличив величину расходов на другие его составляющие, например, на текущий ремонт. Некоторые поступили еще хитрее и прописали согласие собственников на сохранение тарифа и дальнейшее перераспределение денежных средств внутри структуры уже в договорах управления многоквартирным домом, которые заключались с января 2015 года.

Если же ни решения общего собрания собственников, ни соответствующей записи в договоре управления многоквартирным домом нет, управляющая организация нарушает требования законодательства и Вам необходимо обратиться в государственную жилищную инспекцию Вашего региона.

Интерес управляющих организаций помимо необходимости проведения работ в многоквартирных домах подпитывался в том числе и соображениями личной выгоды. Дело в том, что в большинстве договоров управления таких управляющих компаний управленческая услуга – это процент от общей величины тарифа.



Где написано?

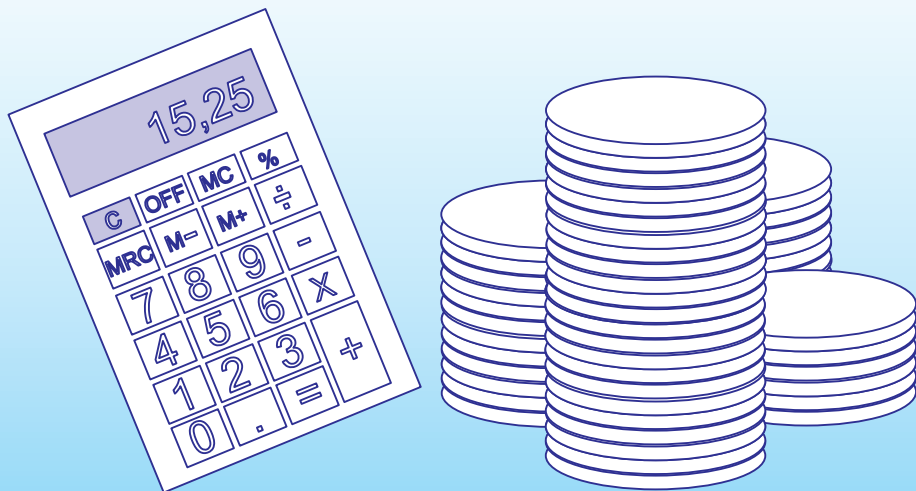


ч. 8.1. ст. 23  
Федеральный закон  
от 29.12.2014  
N 458-ФЗ

## Как рассчитывается тариф на обращение с отходами?

Тариф – это производная экономических потребностей регионального оператора. Регулирующий орган обязан учесть в тарифе предприятия расходы на транспортировку отходов, их обработку, обезвреживание и захоронение. При этом для каждого полигона и мусороперерабатывающего завода орган регулирования может установить свой тариф, опираясь на текущие и плановые потребности объекта, заявленные эксплуатирующей его организацией.

Задача регулирующего органа: проверить экономическую обоснованность заявленных региональным оператором расходов, исключить всё лишнее и оставив только самое необходимое утвердить тариф для потребителей. Этот тариф станет экономическим фундаментом работы регионального оператора на весь срок действия договора (10 лет). В дальнейшем его пересмотр будет возможен только в виде ежегодной индексации, как правило, на величину не выше уровня инфляции, а также при учете инвестиций в мусоросортировочные линии, станции и полигоны, либо при изменении логистических потоков.



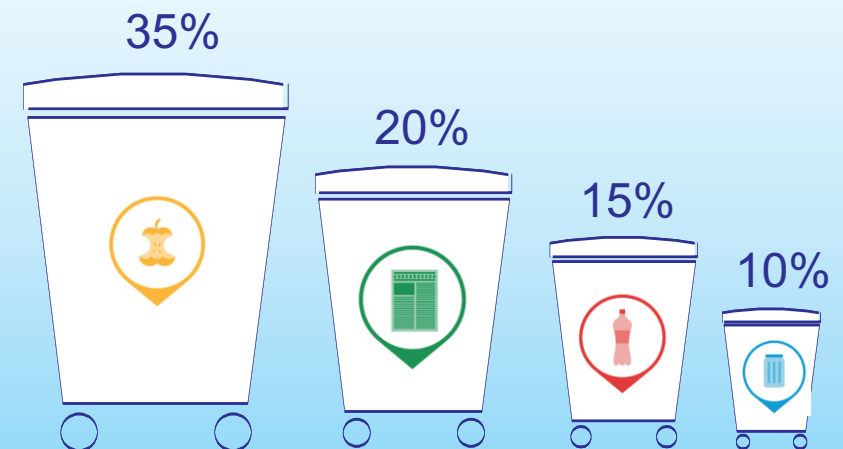
## Как определяется количество производимых потребителем отходов?

Количество производимых отходов в виде норматива на человека или на квадратный метр площади помещения утверждает региональный орган исполнительной власти по итогам проведенных расчетов.

По подсчетам специалистов, в среднем, в России на одного человека приходится около 500 кг отходов в год, 2/3 из которых он производит дома, а 1/3 в местах своего времяпрепровождения: на работе, пикнике, садовом участке и пр.

В городах, где уровень благосостояния граждан выше, отходов образуется больше. В основном за счет упаковки. Из тех отходов, что попадают в контейнеры, на долю пищевых отходов принято относить до 35% от общей массы, 20% приходится на бумагу и картон, менее 15% - пластик, чуть более 10% - стекло.

Однако такие подсчеты носят скорее информационный характер. Поэтому каждый регион самостоятельно определяет и утверждает нормативы исходя из своих особенностей. С начала реформы по обращению с ТКО величина норматива образования отходов от региона к региону может отличаться в разы.



## Как рассчитывается размер платы для жилого помещения?

Размер платы за обращение с ТКО рассчитывается как произведение тарифа на услугу регионального оператора и норматива накопления твердых коммунальных отходов.

В зависимости от принятого на уровне региона решения, норматив накопления твердых коммунальных отходов может рассчитываться как исходя из площади помещения, так и исходя из количества проживающих в нем граждан.

Во втором случае размер платы рассчитывается исходя из числа постоянно проживающих и временно проживающих потребителей в жилом помещении. Потребитель считается временно проживающим в жилом помещении, если он фактически проживает в этом помещении более 5 дней подряд. При отсутствии постоянно и временно проживающих – по количеству собственников такого помещения.

Исполнитель услуги по обращению с ТКО также вправе составить акт о несоответствии зарегистрированного количества постоянно и временно проживающих граждан фактическому, и произвести начисление платы на основании составленного акта.

На случай, когда в регионе принято решение о расчете по площади, сам расчет упрощается, и осуществляется с учетом площади помещения вне зависимости от количества проживающих в нем граждан.



## С какого момента наступает обязанность по оплате услуги по обращению с ТКО?

Как и для любой другой коммунальной услуги обязанность по внесению платы за услугу по обращению с ТКО для собственника помещения с момента возникновения права собственности на такое помещение, у нанимателя по договору найма – с момента заключения такого договора, у лица, принявшего от застройщика помещение по передаточному акту – с момента такой передачи.

При том, при смене собственника помещения задолженность вместе с правом собственности к новому собственнику не переходит, если обязанность по её погашению отдельно не закреплена в договоре купли-продажи, дарения, мены и т.д.

## Предоставляются ли льготы и субсидии на оплату услуги по обращению с ТКО?

Услуга по обращению с ТКО по своей сути ничем не отличается от других коммунальных услуг, оказываемых гражданам. Те категории граждан, которые в соответствии с действующим законодательством имеют право на получение субсидий и льгот на оплату коммунальных услуг, также должны получать соответствующие социальные гарантии и для оплаты услуги по обращению с ТКО.

Другими словами, при расчете суммы льгот и субсидии для гражданина начисление платы за услугу по обращению с ТКО учитывается в общей структуре платы, относительно которой производится расчет.

Где написано?



ч. 2 ст. 153  
Жилищного кодекса РФ

Где написано?



п.п. 148 (34), 148 (36)  
Постановления  
Правительства РФ  
от 06.05.2011 N 354

Где написано?



п.п. 148 (35), 56 (1)  
Постановления  
Правительства РФ  
от 06.05.2011 N 354

Где написано?



пп. 6 п. 22(1)  
Постановления  
Правительства РФ  
от 14.12.2005 N 761

Где написано?



ч. 14 ст. 155  
Жилищного  
кодекса РФ

Услуга по обращению с твердыми коммунальными отходами является такой же коммунальной услугой, как холодное и горячее водоснабжение, тепло и электроснабжение. А значит и последствия несвоевременной её оплаты аналогичные:

- С 31 дня несвоевременной оплаты на сумму задолженности за каждый день просрочки начисляются пени в размере 1/300 ставки рефинансирования Центрального банка РФ, действующей на день фактической оплаты.
- С 91 дня несвоевременной оплаты на сумму задолженности за каждый день просрочки начисляются пени уже в размере 1/130 ставки рефинансирования Центрального банка РФ, действующей на день фактической оплаты.

При накоплении за потребителем сколько-нибудь заметной величины задолженности региональный оператор будет вынужден обратиться в суд для взыскания такой задолженности.

А получатели субсидий и льгот по факту наличия задолженности за 2 месяца и более рискуют лишиться положенных им социальных гарантий



Межрегиональное общественное движение «Народный контроль в сфере жилищно-коммунального хозяйства» - общественная организация, созданная в 2013 году с целью защиты прав граждан во взаимоотношениях с управляющими и ресурсоснабжающими организациями, проведения мероприятий, направленных на ликвидацию правовой неосведомленности граждан в вопросах ЖКХ, а также формирования в обществе нетерпимости к любым коррупционным проявлениям.

В рамках реализуемых организацией проектов с 2013 года бесплатную юридическую помощь по вопросам управления многоквартирными домами получили более 15 000 человек, слушателями бесплатных просветительских семинаров стали более 4 000 человек, проведено более 3 000 выездных проверок многоквартирных домов на предмет соблюдения управляющими компаниями требований жилищного законодательства.

